

WITHOUT COMPROISE

Nr.21 - année 2017

International information magazine of the FASSI GROUP

LE LEVAGE EN CONCERT

Fassi, Marrel, Cranab et Jekko créent, ensemble de nouvelles opportunités, de nouveaux produits et de nouvelles stratégies pour conquérir les marchés internationaux

∞ Entretien

Le PDG Giovanni Fassi explique ce que signifie, aujourd'hui, le "Groupe Fassi". Une évolution, des défis à relever et des opportunités à prendre ensemble, dès la convention de Lyon.

∞ Le Groupe

Les commentaires des PDG de Marrel, Cranab et Jekko: objectifs et perspectives à court terme

∞ Nouveautés

Les nouveaux équipements F1150RA, F345A et F345RA offrent des performances exceptionnelles et un potentiel accru

SOMMAIRE

WITHOUT COMPROMISE

Nr.21 - année 2017

International information magazine of the FASSI GROUP

Le Groupe Fassi

04

Entretien

▶ Entretien avec le PDG Giovanni Fassi, qui évalue la situation actuelle et explique ce que représente, aujourd'hui, le " Groupe Fassi "

Entretien

10

▶ Le PDG de Cranab AB, Anders Strömberg, décrit les opportunités, les perspectives et les attentes générées par la nouvelle collaboration avec Fassi

Entretien

12

Informations concernant les produits

14

▶ Le PDG de Marrel, Jérôme Semay, parle des nouveaux défis internationaux auxquels doit faire face Marrel et des opportunités générées par la collaboration avec Fassi

Des grues en action

22

▶ Entretien avec le PDG de Jekko, Diego Tomasella. De nouveaux produits et de nouvelles opportunités commerciales

Des grues en action

26

▶ Toutes les caractéristiques techniques et les données relatives aux performances des nouveaux produits F1150RA, F345A et F345RA

Des grues en action

30

▶ La F110 fait ses débuts sur le circuit automobile d'Indianapolis 500 avec Giuffrè Bros. Cranes Inc. et le distributeur Fascaan

Le monde en ligne

36

▶ Plusieurs bras Marrel AL 20 avec benne et deux grues de chargement Fassi F135K occupent une position de premier plan dans l'activité d'Awista

40

▶ La toute nouvelle TZ12 de Cranab au travail dans une forêt, dans les environs de Postojna, en Slovénie

▶ le site web du Groupe Fassi, récemment remanié, présente maintenant toutes les marques



Without Compromise
nombre 21 année 2017
Publication légalement enregistrée
Tribunal de Bergame n° 20/2011 le
30/08/2011

Une publication FASSI GRU
via Roma, 110 - 24021 Albino (BG) Italy
tél +39.035.776400 - fax +39.035.755020
www.fassi.com
Publié par: Cobalto Srl via Maj, 24 - 24121 BG

Directeur général: Silvio Chiappuso
Rédacteur en chef: Mauro Milesi
Imprimé par: Modulimpianti Snc, via G. Leopardi
1/3 24042 Capriate S. Gervasio (BG)
Conception graphique et mise en page: Cobalto Srl

“LA DIFFÉRENCE ENTRE ÉVÉNEMENT ET PROCESSUS”

Souvent, que ce soit dans la vie de tous les jours ou dans le travail, nous nous focalisons sur les événements. Des situations, des épisodes et même des événements qui, de par leur caractère singulier, laissent une marque indélébile dans notre mémoire et posent des limites ou fixent des objectifs ou des buts ou qui constituent, dans certains cas, un point de départ.

Le sport en est un exemple classique: souvent, le moment essentiel, du moins du point de vue émotionnel, est celui quand on soulève le trophée. Ce n'est qu'un exemple, comme le fait de marquer un but au football ou de mettre KO un adversaire, dans la boxe ou de franchir le premier le ligne d'arrivée, en Formule Un. Ce sont des événements, qui attirent, généralement, notre attention.

On pourrait dire que cela se passe de manière très similaire dans le travail, où l'événement pourrait être représenté par une vente ou des bénéfices importants ou un appel de la part d'un client satisfait ou encore le lancement d'un nouveau produit sur le marché.

Les événements sont des moments spéciaux, essentiels. Fassi a vécu de nombreux événements de ce type, ces dernières années: du cinquantième anniversaire, à l'acquisition de Cranab et de Marrel, au nouveau site de production en Malaisie, de la grue installée en haut du Mont Blanc, à l'Internet des Grues et au numéro de “Sans Compromis” que vous tenez entre les mains. Nous ne voulons pas les citer tous ou en dresser une liste exhaustive, ce n'est pas important. Ce que nous voulons vraiment, c'est souligner cette idée. Au-delà des événements, des moments, des situations et des épisodes, il y a bien d'autres choses encore.

Nous devons avoir une vision globale: tout en nous concentrant sur les événements, nous devons être conscients, à tout moment, du processus, du parcours: il ne suffit pas, pour gagner une coupe, de se précipiter tête baissée sur un terrain de foot. Le moment décisif est précédé de nombreux autres moments également importants: l'entraînement, le sacrifice, la défaite et les victoires intermédiaires, la stratégie, la construction de l'équipe, les blessures, la participation de tous les membres du staff, à tout moment. Des événements quotidiens, petits et grands, des efforts répétés, de petits pas en avant, une croissance progressive et, enfin, le succès tant attendu. Prenons, par exemple, la fabrication d'une grue: cela représente des milliers d'heures de travail, de conception et d'essais, des lignes tracées sur le papier qui se transforment en métal vivant et en technologie.

Nous pouvons nous focaliser sur les événements seulement si nous avons une idée claire du processus, si nous travaillons dur dans toutes les phases du parcours. Tous ces moments nous mènent, l'un après l'autre, là où nous voulons arriver à la fin de notre voyage. Nous dressons nos plans pour le futur bien à l'avance et nous faisons, chaque jour, un pas en avant vers le but. Toutefois, en allant vers ce but, nous ne devons pas oublier, de temps à autre, de jeter un regard derrière nous, pour voir la distance parcourue.

ÉDITORIAL

L' **ORCHESTRE** du levage



FASSI GROUP

Après avoir acquis une participation majoritaire dans Cranab et Marrel, ainsi qu'une autre participation dans Jekko et avoir établi un site de production en Malaisie, le Groupe Fassi a posé définitivement ses fondations.

Ceci apporte de nombreuses opportunités, de nouvelles perspectives, d'importantes stratégies.

Le défi? C'est celui auquel est confronté un grand orchestre, qui réunit de nombreux instruments pour créer une symphonie unique et harmonieuse. Vous allez lire, dans ce numéro spécial consacré au Groupe Fassi, des entretiens avec ses principaux acteurs et toutes leurs analyses approfondies.

Le Groupe Fassi: ÉVOLUTION, défi, opportunité

En 2017, le Groupe a mené à bien le processus d'acquisition – commencé il y a quelques années déjà – de participations majoritaires dans Marrel et dans le Groupe Cranab ainsi qu' une autre participation dans la société Jekko. Ces opérations ont été suivies par la construction d'un site de production en Malaisie. Tout cela représente un investissement considérable en termes de temps, de personnel, de planification et, bien entendu, de ressources. Grâce à cela, nous assistons, maintenant plus que jamais, à l'évolution progressive de l'identité de Fassi vers une configuration de groupe, avec tout ce que cela comporte. Dans cet entretien, le PDG Giovanni Fassi partage avec nous une analyse de la situation globale du Groupe, en expliquant ce que représente, aujourd'hui, le Groupe Fassi.

Commençons par une question facile: que représente, aujourd'hui, le "Groupe Fassi" ?

Il représente une évolution, avec tout ce que cela comporte en termes de vision, investissement et identité. C'est un défi, car la configuration de groupe nous oblige à voir les choses différemment et à adopter une nouvelle perspective. Cela veut dire plus d'opportunités d'internationalisation de l'activité, avec un portefeuille intersectoriel de marques et de produits, dans le levage, le recyclage et l'industrie forestière.

Que veut dire aller au-delà des limites établies?

Et bien, Fassi est une société qui a plus de cinquante années d'existence, c'est un leader reconnu du marché, avec une identité claire et un vaste portefeuille de produits et de services, dans plus de 60 pays dans le monde. Toutefois, nous ne pouvons pas prendre en considération Fassi sans tenir compte du Groupe dans son ensemble. Ceci s'applique à tous les niveaux, également en ce qui concerne notre stratégie relative au réseau de distribution. Nous y travaillons depuis un certain temps, car nous voulons faire de nos revendeurs des acteurs de premier plan dans ce processus, et non pas de simples spectateurs, nous souhaitons qu'ils jouent un rôle de plus



Giovanni Fassi, Directeur Général de Fassi

Une interview avec Giovanni Fassi, qui examine la situation actuelle du Groupe, en expliquant ce que signifie aujourd'hui "le Groupe Fassi"

LE GROUPE FASSI

En 2017, le Groupe a mené à bien le processus d'acquisition – commencé il y a quelques années – de participations majoritaires dans Marrel et dans le Groupe Cranab, ainsi que d'une autre participation dans la société Jekko. Vient s'ajouter à cela la construction du site de production en Malaisie.

en plus actif. Il ne suffit pas d'être un groupe, nous devons agir comme un groupe, faire réellement partie d'un groupe. Nous devons être conscients du changement, comprendre l'impact qu'il aura sur notre manière de travailler, saisir des opportunités, apprendre à regarder le futur à partir d'un nouveau point de vue. Nous devons apprendre à penser différemment, à "nous penser" différemment. Nous devons travailler à la construction d'une réelle identité de groupe, pour pouvoir réaliser les innombrables opportunités résultant de la plus vaste gamme de produits et de services dont nous disposons maintenant. Bien sûr, on ne peut pas faire tout cela du jour au lendemain. Mais, il est évident que le fait de devenir un groupe est un processus évolutif qui entraîne un changement non seulement au centre, mais aussi d'un bout à l'autre du réseau, grâce à nos distributeurs, à leur énergie et à leur esprit d'entreprise.

Plusieurs concurrents ont développé une stratégie similaire de diversification de leur gamme de produits dans de plus vastes applications de levage.

Pensez-vous que ce soit la tendance actuelle du marché?

Si nous regardons nos principaux concurrents, nous voyons qu'ils ont tous développé une offre complète, qui est très similaire à la nôtre: ils ont des grues, des systèmes de bennes et des chargeurs. Je pense qu'il s'agit, dans une certaine mesure, d'une réponse naturelle, à un marché mondial de plus en plus complexe, mais aussi d'une façon d'optimiser les opportunités de l'univers du levage, du recyclage et de l'industrie forestière. Il ne faut pas oublier qu'il est très important d'être vu par le client comme quelqu'un qui est mesure de répondre à tous les besoins. Il est également clair que, d'un point de vue géographique, chaque marché a ses caractéristiques et ses besoins offrent des opportu-

nités spécifiques. Et il y a aussi les dynamiques industrielles qui sont stratégiquement importantes en termes d'optimisation, de développement et synergie.

En ce qui concerne l'évolution, vous avez également fait allusion au thème de l'identité. Que voulez-vous dire précisément?

Quand je parle de "groupe", je ne pense pas à un concept abstrait, mais à une entité tout à fait réelle, qui affecte notre travail journalier et notre manière d'encourager la croissance de notre activité.

Mais, c'est encore plus profond que cela. La configuration du groupe révolutionne complètement notre identité sans, toutefois, la modifier, et nous pousse vers de nouveaux horizons: nous sommes maintenant une multinationale à tous les niveaux, nous opérons sur plus de 60 marchés dans le monde entier, grâce aussi à un réseau de relations internationales, à un ensemble de marques et à des racines ancrées dans plusieurs zones géographiques.

Un objectif important...

Tout comme pour Fassi, le monde entier reconnaît maintenant notre leadership dans la conception, la fabrication et la distribution de grues repliables.

C'est important, c'est ce que nous faisons, c'est la base même sur laquelle nous avons construit notre crédibilité et les valeurs pour lesquelles nous sommes connus. Aujourd'hui, toutefois, avec notre réseau mondial, nous devons nous voir comme une composante d'un plus vaste concept, qui nous rend plus grands, plus forts et plus mûrs. Nous devons saisir cette initiative et retrousser nos manches pour nous atteler au travail qui nous attend, motivés par toutes les opportunités dont nous disposons maintenant.



Secteurs d' **APPLICATION** des produits du Groupe **FASSI**

FASSI

Cranab 

 **marrel**

FASSI

 **marrel**



ENERGIE



Fassi est un Groupe multisectoriel, capable d'opérer dans différents secteurs grâce à la spécificité et à la flexibilité de ses différentes sociétés

Cranab 

 **Slagkraft**[®]

Bracke 
FOREST

VIMEK

SECTEUR FORESTIER



FASSI

 **Slagkraft**[®]



“Ensemble avec Fassi, sur le marché des grues pour l’industrie FORESTIÈRE”

Le PDG de Cranab AB, Anders Strömgren, décrit les opportunités, les perspectives et les attentes générées par la nouvelle collaboration avec Fassi

CRANAB

Le Groupe Cranab est composé des sociétés suivantes: Cranab AB, qui fabrique des grues et des machines pour le désherbage et le débroussaillage; Vimék AB, qui fabrique de petites machines pour l’industrie forestière; et Bracke Forest AB, qui produit des scarificateurs, des machines à planter et des têtes d’abattage.



Anders Strömgren PDG de Cranab AB

La collaboration entre Fassi et Cranab est principalement centrée sur les grues pour le transport du bois et le recyclage de déchets. Elle représente une opportunité de croissance pour Cranab, qui est déjà un acteur de premier plan dans le secteur forestier, mais aussi pour Fassi, avec son réseau de vente extrêmement bien développé, qui peut soutenir valablement l’activité de l’entreprise suédoise. Dans cet entretien, Anders Strömgren, PDG de Cranab AB, examine les attentes et les perspectives de cette association gagnante.

En devenant membre d’un grand groupe comme le Groupe Fassi, Cranab a accru sa visibilité internationale. Comment allez-vous exploiter cette opportunité?

Cranab possède une vaste expérience

dans la vente de grues, accessoires et machines pour le secteur forestier, à l’échelle mondiale. Grâce à la collaboration avec Fassi, nous travaillons avec un autre type de clients. Jusqu’ici, nos principaux contacts étaient des fabricants de moissonneuses et de véhicules de compactage pour la manutention du bois dans l’industrie forestière. Avec Fassi, nous rencontrons de nouveaux revendeurs ainsi que leurs utilisateurs finaux, ce qui représente un plus gros volume d’affaires – et pour cela nous avons encore beaucoup de choses à apprendre.

Quels sont, d’après vous, les produits Cranab qui vont générer la demande la plus importante sur le marché international?

Les grues pour le changement et le transport du bois et le recyclage des déchets

Anders Stromgren

Anders Strömngren est le PDG de Cranab depuis mars 2016. Sa carrière et sa formation ont toujours été liées au secteur forestier. Avant de rejoindre Cranab, il a travaillé, à partir de 1999, chez John Deere Forestry AB, notamment comme Directeur Général de la division vente de machines, en Europe. Il est marié et il a trois enfants et trois chiens. Sa grande passion est la forêt et la conservation des bois.

CRANAB

La société Cranab a été fondée en 1963. Leader mondial du secteur forestier, Cranab fabrique des grues auxiliaires pour le changement et le transport du bois, exportées dans le monde entier. Cranab AB possède deux sites modernes et bien situés et collabore depuis longtemps avec les gardes forestiers suédois, notamment dans la phase de conception et d'essai de ses produits.

Cranab AB
922 82 Vindeln

VIMEK

Vimek est l'un des leaders dans la fabrication de machines légères pour le secteur forestier. L'entreprise a été fondée à la fin des années 90, à Lidvågen, dans le Nord de la Suède. Elle produit des machines innovantes, compactes et légères, spécialement conçues pour satisfaire les exigences des clients qui ont choisi d'investir dans le domaine forestier, que ce soit dans le secteur public ou dans le secteur privé.

Vimek AB
Allan Jonssons väg 11
SE-922 31 Vindeln

BRACKE FOREST AB

Bracke a été fondée en 1922. C'est l'un des leaders mondiaux de la conception et de la fabrication de machines et accessoires pour le secteur forestier. Sa technologie permet de relier l'abattage des arbres à la régénération des sols par des méthodes telles que la scarification.

Bracke Forest AB
Svedjegatan 11
840 60 Bräcke, SUEDE

Cranab 

VIMEK **Bracke** 
FOREST



sont certainement les produits Cranab qui offrent la plus grande probabilité de croissance grâce à la coopération avec Fassi. C'est une nouvelle catégorie de produits pour nous et nous avons là une excellente opportunité de devenir un acteur important sur ce marché.

A quels types d'applications, selon vous, Cranab peut avoir accès en tant que membre du Groupe Fassi?

Les grues pour le changement et le transport du bois et pour le recyclage des déchets représentent certainement nos meilleures opportunités. Nous avons essayé de les insérer dans notre portefeuille de produits dans les années 90, mais les propriétaires de l'époque avaient décidé d'abandonner ce segment pour se concentrer exclusivement sur les machines destinées à l'industrie forestière. Lorsque Fassi a commencé à investir dans Cranab, en 2013, nous avons déjà prévu de revenir au secteur du recyclage et du bois. Fassi nous apporte un avantage par rapport à la concurrence: Cranab permet à Fassi d'élargir sa gamme de produits tandis que nous avons la possibilité d'accéder à l'excellent réseau de distribution de Fassi, un réseau que nous aurions eu du mal à développer par nous-mêmes.

Quels sont les marchés de Fassi sur lesquels vous prévoyez d'obtenir les meilleurs résultats?

Certainement les marchés européens. Tous les marchés d'Europe Centrale seront importants pour les grues destinées au recyclage. En ce qui concerne les grues pour le bois, nous espérons une augmentation des ventes en Suède, Finlande, Allemagne et France, à savoir les pays qui présentent les plus hauts niveaux de déforestation en Europe. Mais, il existe aussi des opportunités intéressantes en dehors de l'Europe, par exemple au Japon et en Afrique du Sud.

Quelle influence auront les nouveaux marchés sur le développement de nouveaux produits?

L'écoute et la compréhension des besoins des clients sont les deux facteurs essentiels qui sont à la base de notre développement de nouveaux produits. Nous allons faire de notre mieux pour développer et adopter des produits capables de satisfaire les exigences de nos clients. Dans cette optique, nous devons absolument entretenir de bonnes relations avec les revendeurs et les clients finaux.



Les défis de Marrel à l'échelle INTERNATIONALE

MARREL

Marrel SAS est une société historique qui vante une longue tradition. Située à Andrézieux-Bouthéon, dans les environs de Lyon, elle a été fondée en 1919 et possède un effectif de 120 employés. La société produit des bras à crochet, multibennes articulés, des compas pour bennes et des vérins hydrauliques.

Le Directeur Général de Marrel, Jérôme Semay, décrit les opportunités, les perspectives et les attentes créées par la nouvelle collaboration avec Fassi



Jérôme Semay PDG de Marrel

De nouvelles opportunités dans la logistique pour l'élimination et le recyclage des déchets et dans le secteur militaire; de nouveaux marchés offrant des opportunités de croissance, notamment en Europe du Sud et de l'Est; et de nouveaux produits sur lesquels travailler. La collaboration entre Fassi et Marrel promet d'être riche en défis et en marchés à conquérir. Cette collaboration a commencé en 2013 et s'est maintenant transformée en un tremplin pour les deux entreprises. Dans cet entretien, le Directeur Général de Marrel, Jérôme Semay, parle de ses projets en cours et des perspectives pour le futur proche.

Grâce à son intégration dans le Groupe Fassi, Marrel a acquis une visibilité sur la scène internationale. Comment exploitez-vous cette opportunité ?

Le processus d'internationalisation de Marrel a commencé dans les années 80, grâce à l'exportation de nos bras à destination des Etats Unis. Depuis, nous sommes leaders sur le marché. Maintenant, l'appartenance au Groupe Fassi

nous offre une opportunité supplémentaire de croître rapidement à l'échelle internationale, sur de nouveaux marchés sur lesquels nous n'avons jamais été présents. C'est un défi très intéressant pour notre entreprise. Nous avons renforcé notre capacité de développement de nouveaux produits, surtout en ce qui concerne les bras: chaque pays peut fournir des spécifications précises pour la fabrication des produits, en fonction de la taille du conteneur et/ou des normes de sécurité locales. Nous avons également étoffé notre équipe commerciale avec l'arrivée de Mario Bortolussi, notre Responsable Exportation, qui nous rejoint en 2015.

Quels sont, d'après vous, les produits Marrel qui généreront la plus forte demande à l'échelle internationale?

Les grues à crochet Marrel pour bennes équipées du système innovant Ampliroll® sont la gamme de produits la plus populaire, en particulier dans le segment des 14- 22 tonnes de capacité, pour des véhicules d'un poids compris entre

Jérôme Semay

Jérôme Semay, 41 ans, est le PDG du Groupe Marrel depuis 2013, à savoir depuis que Roger Boutonnet et Fassi ont racheté l'entreprise. M. Semay a rejoint Marrel en 2010 en tant que directeur d'exploitation, après une formation d'ingénieur et une expérience de dix ans dans le secteur automobile. Il vit à Lyon avec son épouse et ses deux enfants.

MARREL

Marrel est leader dans le domaine de l'aménagement de véhicules industriels depuis environ un siècle. Cette entreprise française a produit, depuis 1919, des inventions révolutionnaires: des systèmes de basculement hydraulique (dont le premier qui a été lancé sur le marché) ainsi que les bras de levage pour bennes Ampliroll, et des bacs-chargeurs articulés.

Rond Point Auguste Colonna BP 70056
42161 Andrézieux Bouthéon

15 et 26-tonnes MTC. La nouvelle génération S a été lancée sur le marché l'année dernière. Parmi les caractéristiques hautes performances, il convient de citer: une charge utile plus élevée, un fonctionnement plus sûr et plus rapide, une installation facilitée pour le revendeur, avec une solution entièrement fiable et une vaste gamme d'accessoires spécifiquement conçus. La génération S est disponible, à la

fois, en version télescopique et télescopique/articulée.

Quels types de grues à crochet pour bennes connaîtront la plus forte croissance suite à la collaboration avec le nouveau groupe?

Le secteur industriel leader, en ce qui concerne l'utilisation de bennes, est actuellement celui de la collecte des déchets. La présence, dans le portefeuille de pro-



duits du Groupe Fassi, de la technologie Ampliroll® permettra à un certain nombre de distributeurs de s'introduire dans ce secteur. Certains d'entre eux sont déjà présents et utilisent ces applications, et nous aideront à augmenter nos ventes. L'expérience et le savoir-faire de Marrel dans le secteur militaire offrent également l'opportunité de répondre à des demandes de cotation pour des grues à crochet pour la manutention des conteneurs associées à des grues à flèche articulée, des équipements utilisés dans le domaine de la logistique militaire.

Parmi les marchés sur lesquels Marrel est déjà présent, quel est, selon vous, celui sur lequel vous allez enregistrer la plus forte croissance?

Les marchés d'Europe du Sud et de l'Est semblent offrir le plus fort potentiel de croissance.

Quel est l'impact de ces nouveaux marchés sur le développement de nouveaux produits?

Nous sommes actuellement en train de développer des grues à crochet pour bennes destinées au segment des équipements lourds 20- 22-tonnes les plus longs et des équipements dotés d'une capacité plus élevée, de 24-26 tonnes. Ces produits s'imposeront sur le marché grâce à l'utilisation de conteneurs plus longs (jusqu'à 7500 Kg) dotés de lames de pare-chocs fixes, qui compléteront notre gamme d'équipements de grand format.



Fassi et Jekko, un nouveau défi COMMUN

La collaboration entre ces deux entreprises a mené à la conception des grues JF545, JF30 et JF40, qui ont généré une demande significative de la part du marché. Ci-dessous un entretien avec le PDG de Jekko, Diego Tomasella

JEKKO

L'implication de Fassi dans l'activité de Jekko a commencé en 2016, dans le but d'étendre le développement et l'expansion de cette entreprise à l'échelle internationale. La société Jekko, basée à Colle Umberto (dans la province de Trévise), est née de la scission de la société Ormet S.p.A. en janvier 2016. Cependant, la marque Jekko était déjà présente sur le marché depuis 15 ans avec ses mini-grues, ses mini-pichers et ses systèmes de levage à ventouses.



Diego Tomasella PDG de Jekko

Le parcours commun de Fassi et Jekko a débuté il y a un an. En l'espace de 12 mois, l'extraordinaire synergie entre ces deux entreprises a mené à la création de trois modèles, qui ont déjà remporté un succès significatif sur le marché. La grue lourde JF545 et les grues légères JF30 et JF40 sont le fruit, d'un côté, de l'expertise de Jekko dans le domaine des mini-grues à chenilles et, de l'autre, de l'expérience et de la puissance d'une grande entreprise comme Fassi, très bien implantée sur les marchés mondiaux. Dans cet entretien, le PDG de Jekko, Diego Tomasella, nous parle des objectifs et des attentes pour le futur proche.

La prise de participation de Fassi dans le capital de Jekko a élargi l'horizon international de votre entreprise. Comment avez-vous exploité cette opportunité?

Avant l'entrée de Fassi dans notre capital, nous étions déjà présents sur les marchés internationaux et nous avions de relations avec de nombreux distributeurs du matériel Fassi dans le monde entier, entre autres aux Etats Unis et au Canada, en France, en Espagne et en Australie. Maintenant, nous travaillons à la construction de synergies commerciales, tout en conservant notre réseau de distribution Jekko. Cette opération a débouché sur un échange détaillé d'expériences techniques et opérationnelles et à une étroite collaboration entre les services techniques et commerciaux des deux entreprises en vue du développe-

JEKKO

Jekko est un leader mondial dans la fabrication de mini-grues. Ce leadership est le fruit de 45 années d'expérience grâce auxquelles l'entreprise s'est développée dans le domaine de la manutention et du levage. Toute la gamme de mini-grues Jekko est exportée et distribuée dans le monde entier par un réseau de 35 distributeurs officiels. Ces produits ont été créés pour répondre aux besoins spécifiques des clients et sont conçus pour fonctionner dans des espaces extrêmement réduits, permettant un accès facile sur des passerelles internes ou externes, selon le modèle.

Via Campardone 1
31014 Colle Umberto (TV) Italy



Quels sont les produits Jekko qui généreront, à votre avis, la plus forte demande à l'échelle internationale?

Sans aucun doute, ces trois produits. Il y a également une demande assez importante de machines moyennes, comme la SPX424 et la SPX527, pour lesquelles nous avons une longue liste d'attente.

Parmi les marchés sur lesquels Jekko est déjà présent, quels sont, selon vous, ceux sur lesquels vous allez enregistrer la plus forte croissance?

Les marchés les plus importants, pour nous, sont l'Allemagne et les Etats Unis: nous avons reçu des signaux extrêmement favorables en provenance de ces deux pays. Grâce à Fassi, je pense que nous devrions croire aussi sur le marché français, où Fassi a effectué d'importants investissements.

Quel est l'impact de ces nouveaux marchés sur le développement de nouveaux produits?

Je pense que, plus encore que les nouveaux marchés, c'est la collaboration avec Fassi, qui donnera lieu à de nouvelles synergies en termes de produits et, donc, à de nouvelles opportunités commerciales. Tout ceci, bien entendu, sans renoncer aux caractéristiques essentielles des produits Jekko, à savoir: une extrême attention pour les détails, l'engagement en termes de service à la clientèle et la proximité avec le réseau de vente. En analysant les récentes expériences liées au modèle JF545 et aux deux modèles légers JF30 et JF40, nous sommes certains que cette collaboration donnera d'excellents résultats en termes de développement ultérieur de la gamme.

ment de nouveaux produits.

En parlant de nouveaux produits, quels sont les résultats de cette collaboration?

Je pourrais en mentionner trois: le modèle JF545 pour la gamme lourde et les grues JF30 et JF40 pour la gamme légère. Ces trois modèles représentent le point de rencontre entre notre expérience dans le domaine des systèmes de manutention chenillés ou électriques et l'expertise acquise de longue date par Fassi dans le secteur de la fabrication de grues. Je peux affirmer que le marché répond de manière positive. Nous avons reçu beaucoup de commandes pour ces trois modèles. Le JF545 est le plus grand modèle en termes de portée et de capacité de levage: il est principalement destiné aux entreprises de transports et de manutention. Avec cette machine, nous visons les marchés les plus évolués en Europe, tels que l'Allemagne, la Belgique, les Pays Bas, la France et la Scandinavie. En revanche, les machines légères sont destinées au secteur de la location d'équipements, pour une manutention à petite échelle, par exemple pour l'installation en toute sécurité de façades en verre. Ces produits sont également la solution idéale pour les marchés en voie de développement, sur lesquels les utilisateurs sont à la recherche d'alternatives aux solutions traditionnelles, de très bonne qualité, mais moins abordables du point de vue financier.



Le **VOYAGE** du nouveau Groupe Fassi commence à **Lyon**

Du 19 au 22 septembre, les principaux acteurs de ce nouveau groupe international se sont rencontrés à Lyon pour découvrir les innovations, les stratégies et les actions qui ont été développées en commun, pour le marché



CONVENTION FASSI 2017

L'édition 2017 de la Convention Fassi a eu lieu entre Lyon et Andrézieux-Bouthéon, siège de la société Marrel, en présence des principaux partenaires et distributeurs de Fassi ainsi que des représentants des nouveaux membres du Groupe: Cranab, Jekko et Marrel

Qualité, excellence et innovation: voici les trois piliers sur lesquels Fassi a construit, depuis toujours, sa réputation. Ces caractéristiques, qui sont devenues, au fil du temps, de véritables valeurs, ont permis à l'entreprise d'aller très loin et de s'affirmer sur de nombreux marchés, très divers, dans le monde entier. Maintenant, Fassi est devenu un grand groupe international, grâce à la présence de Cranab, Marrel et Jekko. Malgré son expansion, Fassi a maintenu le cap toujours dans la même direction, à savoir la réalisation de nouveaux objectifs, qui sont maintenant devenus des objectifs communs à tous les membres du groupe.

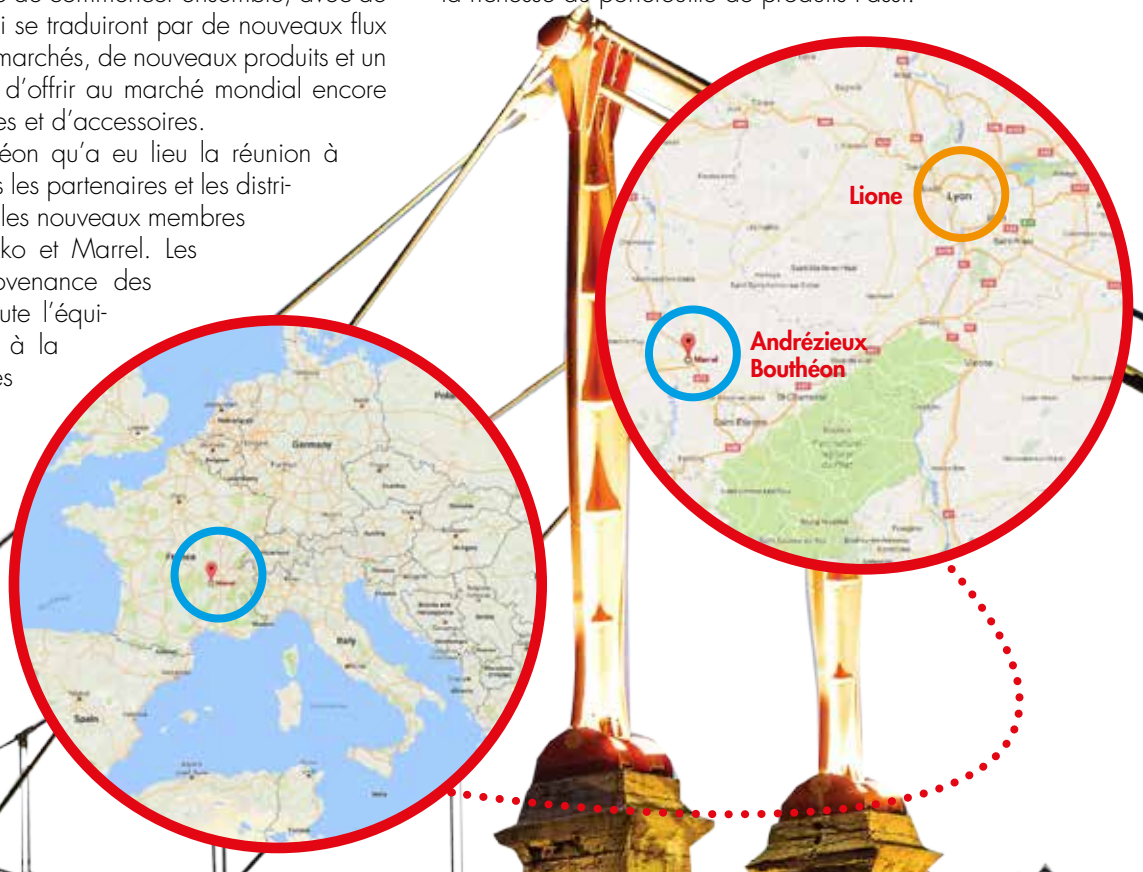
Le point de départ de ce grand voyage est Andrézieux-Bouthéon, une petite ville des environs de Lyon, où se trouve le siège de Marrel. Nous avons choisi volontairement cet endroit pour marquer notre volonté de commencer ensemble, avec de nouvelles opportunités, qui se traduiront par de nouveaux flux de revenus, de nouveaux marchés, de nouveaux produits et un réseau de vente capable d'offrir au marché mondial encore plus de grues, de machines et d'accessoires.

C'est à Andrézieux-Bouthéon qu'a eu lieu la réunion à laquelle ont participé tous les partenaires et les distributeurs de Fassi ainsi que les nouveaux membres du Groupe: Cranab, Jekko et Marrel. Les distributeurs Fassi en provenance des 5 continents ainsi que toute l'équipe de vente ont assistés à la présentation des dernières nouveautés et des valeurs qui représentent le fil commun des

stratégies et des actions que nous allons développer ensemble sur le marché.

Cette réunion a été le tremplin à partir duquel nous allons découvrir de nouvelles opportunités dans de nouveaux secteurs, avec de nouvelles machines. Les principaux acteurs seront les distributeurs, car ils représentent le trait d'union entre le groupe et le marché: ce sont les porte-parole de Fassi et de son engagement vis-à-vis de ses clients.

Cette convention a été l'occasion de mieux connaître Marrel, de voir de près toute sa gamme de produits, d'en apprécier la qualité et de découvrir sa technologie de très haut niveau. Grâce à cette rencontre, nous avons appris à mieux connaître la qualité, l'excellence et l'innovation des produits qui en font la richesse du portefeuille de produits Fassi.



MARREL

Marrel produit, depuis 1919, de nouveaux types d'aménagement pour véhicules industriels. En l'espace de presque un demi-siècle, les innovations lancées par cette entreprise ont été nombreuses: des systèmes de basculement hydraulique (dont le tout premier qui a été lancé sur le marché) ainsi que les bras de levage Ampliroll et les multibennes articulés.

Ces systèmes ont été conçus pour faciliter le travail des utilisateurs, en associant la rentabilité à l'utilisation des meilleurs matériaux, à la durabilité et à la productivité.

Pour Marrel, l'innovation commence par une idée pour parvenir, ensuite, au produit fini. Les systèmes de dernière génération assurent un rendement élevé et, avant tout, le plus grand niveau de précision dans toutes les phases de la production, afin de garantir le niveau de qualité le plus élevé. Cette entreprise française possède une très grande expérience et compétence dans l'usinage des tôles. Marrel utilise un acier de toute première qualité, doté d'un excellent rapport poids/résistance. Il a également été l'un des premiers fabricants de machines industrielles à utiliser de l'acier à haute résistance.



La nouvelle **F1 150RA** est encore plus puissante

Les principales caractéristiques de la nouvelle grue de la gamme XHE sont son agilité, son rapport poids/puissance amélioré et son encombrement compact

ESTHETIQUE ET DESIGN

Des dimensions compactes et la protection "look carbone" contribuent à la parfaite esthétique de cette grue.



La grue F1100RA, de la gamme XHE, a toujours remporté un vif succès. Au cours de ces 12 dernières années, ce modèle a créé un impact sur le marché, grâce à ses excellentes performances. Mais, Fassi ne se repose jamais sur ses lauriers et, encore une fois, l'équipe de recherche et développement de cette entreprise implantée à Albino a choisi d'apporter à cette machine, qui était déjà l'un des produits phares de l'entreprise, un nouveau potentiel, une nouvelle technologie et de nouvelles solutions. L'attention pour les détails reste également l'une des principales priorités.

Le nouveau modèle exploite au mieux le nouveau savoir-faire technologique de Fassi, son engagement pour l'innovation ainsi que les opportunités offertes par les aciers de haute résistance nouvelle génération. Sa flexibilité, son rapport puissance/poids amélioré et sa compacité sont les vrais atouts de cette grue qui

se place à la pointe de la technologie.

Le nouveau modèle produit dans la configuration XHE comprend une protection "look carbone" très esthétique et d'excellentes dimensions compactes optimisées. Sur l'embase, toutes les grues de la gamme XHE sont équipées, de série, d'un écran tactile 7 couleurs, qui, grâce à un système d'affichage graphique convivial, permet d'accéder rapidement et de manière claire à un grand nombre d'informations utiles: messages, pourcentages ou données relatives à la pression exercée sur les cylindres des vérins, à la température de l'huile, à la stabilité etc.

Comme tous les autres modèles de la gamme XHE, le modèle F1150RA est équipé du système de stabilisation FSC/SII de Fassi, qui utilise un capteur d'angle associé au limiteur de moment.

F1150RA

Modèles:

Version .2.24: 11.45 mètres portée
Capacité de levage : 94.39 tm - Poids : 7800 kg

Version .2.25: portée 13.55 mètres
Capacité de levage : 92.76 tm - Poids : 8200 kg

Version .2.26: portée 15.75 mètres
Capacité de levage : 91.54 tm - Poids : 8500 kg

Version .2.27: portée 17.85 mètres
Capacité de levage : 90.83 tm - Poids : 8800 kg

Version .2.28: portée 19.95 mètres
Capacité de levage : 90.01 tm - Poids : 9100 kg

Version .2.25/l616: portée 25.90 mètres
Capacité de levage : 92.76 tm - Poids : 9765 kg

Version .2.26/l616: portée 27.95 mètres
Capacité de levage : 91.54 tm - Poids : 10035 kg

Version .2.27/l426: portée 30.00 mètres
Capacité de levage : 90.83 tm - Poids : 10100 kg

Version .2.27/l616: portée 29.95 mètres
Capacité de levage : 90.83 tm - Poids : 10335 kg

Version .2.28/l426: portée 32.00 mètres
Capacité de levage : 90.01 tm - Poids : 10370 kg

Version .2.28/l616: portée 32.00 mètres
Capacité de levage : 90.01 tm - Poids : 10630 kg

F1150RA

ADC Automatic Dynamic Control control	FS Flow Sharing performance	OTC Oil Temperature Control control	CPM Crane Position Monitoring control
D900 Digital Multifunction Distributor Bank control	FL Full Lift performance	FWD Fewer Welds Design strength	FSC Fassi Stability Control control
FX900 Fassi Electronic control control	FX901 Touch Screen Display control	IMC Integral Machine Control control	MPES Multi Power Extension System performance
PROLINK Progressive Link performance	RCH/RCS Radio Remote Control control	UHSS Ultra High Strength Steel strength	XF Extra Fast performance
XP Extra Power performance			

OPTION

ACF Automatic Crane Folding control	AWC Automatic Winch Control control	V7 RRC Radio Remote Control control	FSA Fassi Smart App performance	ADC Automatic Dynamic Control control	ADC Automatic Dynamic Control control
---	---	---	---	---	---

Specifications

- Version dynamique (.2): avec couplage
- Système XP
- Système ProLink avec double couplage
- Rotation continue sur couronne de rotation
- Couple maximal de charge 94.39 tm
- Portée hydraulique 32.00 mètres



Equipements Electroniques/ Hydrauliques

- Système de contrôle intégral IMC
- Dispositif de commande FX900
- Banc numérique de distributeur hydraulique D900
- Dispositif de contrôle radio RCH/RCS
- Contrôle automatique de la dynamique ADC
- Ecran d'affichage tactile FX901
- Partage de débit



Dimensions

L 2,54
l 1,85
h 2,6



Portée hydraulique
maximale standard

fino a
31,80 m



Couple de levage
maximal

Fino a
926 KNm



Avec les modèles **F345A et F345RA**

Les deux nouveaux modèles de la gamme moyenne XE produite par Fassi se distinguent par leur rendement extraordinaire et leur excellent rapport puissance/poids.



EQUIPEMENT

Ces deux grues possèdent le système de contrôle éprouvé et testé FX500, le distributeur hydraulique D850, les dispositifs de commande radio Fassi RCH/RCS et le système de stabilisation FSC-S ou H de série.

Ces deux grues possèdent le système de contrôle éprouvé et testé FX500, le distributeur hydraulique D850, les dispositifs de commande radio Fassi RCH/RCS et le système de stabilisation FSC-S ou H de série.

Fassi présente les modèles de grues F345A xe-dynamique et F345RA xe-dynamique, deux nouveaux modèles XE de la gamme moyenne d'équipements de levage caractérisés par un rendement extraordinaire et un excellent rapport puissance/poids. Le point fort de Fassi, dans le secteur industriel, est représenté par la capacité d'innovation du Groupe, qui permet de développer sans arrêt de nouveaux produits, sans jamais perdre de vue les besoins des entreprises du secteur du levage. Chaque projet comporte une nouvelle série d'objectifs et de défis visant à répondre aux exigences des "sables mouvants" du marché. Dans ce cas, deux nouveaux modèles de poids moyen viennent enrichir la gamme XE: il s'agit des deux grues F345A xe-dynamique et F345RA xe-dynamique. Ces modèles appartiennent à la catégorie HC1 HD5 S2 (si le matériel est monté sur camion), selon la norme EN 12999:2011, avec un couple de charge maximum de 33.4 tm et une portée hydraulique horizontale maximale de 20.5 mètres. Cette portée peut être augmentée pour atteindre 26.7 mètres dans la version munie de six bras télesco-

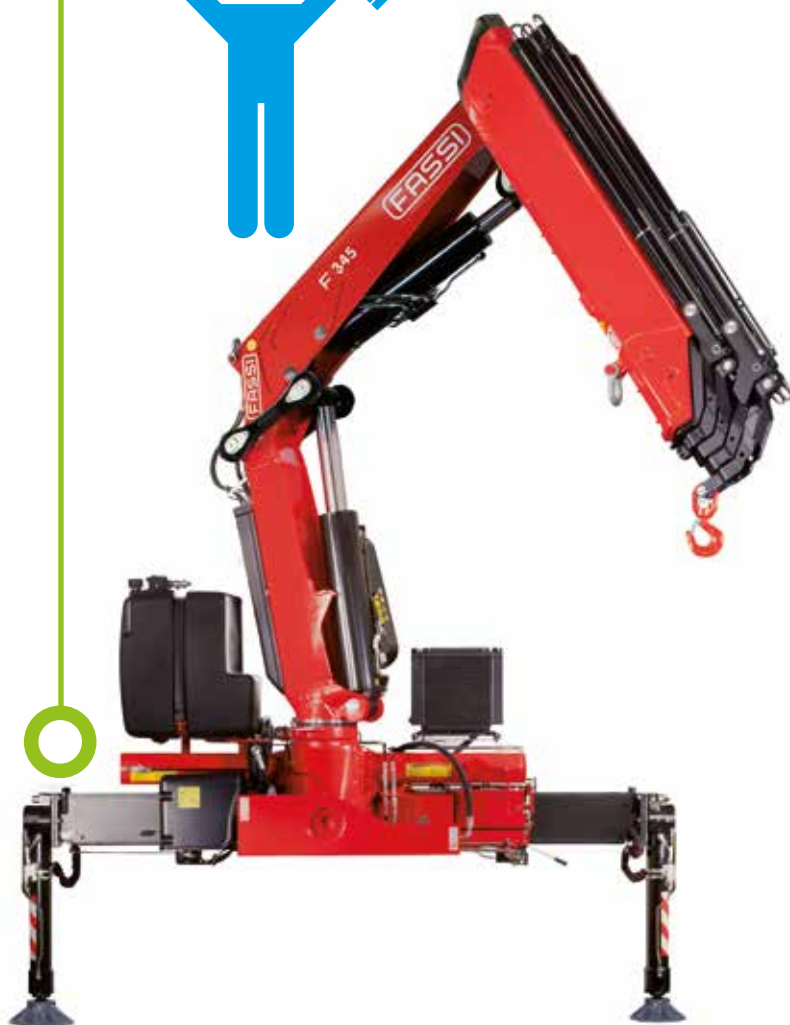
piques combinés avec l'extension hydraulique L214.

Une capacité de levage exceptionnelle fait de ces nouvelles grues la solution idéale pour tous ceux qui recherchent d'excellentes performances dans cette catégorie de matériel de levage: le poids et les dimensions des deux modèles sont parfaits pour permettre le montage sur des véhicules à trois essieux. Grâce à un rapport exceptionnel poids/puissance, les grues F345A et F345RA associent avec succès un parfait fonctionnement en termes de levage et un espace de chargement généreux sur le camion.

Le nouveau modèle F345A est une grue à rotation avec pignon et crémaillère, tandis que le modèle F345RA offre une rotation continue autour d'une couronne de rotation. Ces deux grues sont équipées du système de commande éprouvé FX500, du distributeur hydraulique D850, des dispositifs de commande radio Fassi RCH/RCS et des dispositifs de stabilisation FSC-S ou H de série. Les grues seront disponibles en différentes versions dotées d'un maximum de huit extensions hydrauliques en configuration standard et en trois versions munies de bras secondaire court. Afin d'augmenter la portée de travail, un certain nombre d'extensions est disponible avec des jibs pour satisfaire toutes les exigences.

F345A xe-dynamic

Capacité de levage jusqu'à
33,4 tm
Portée hydraulique
26,705 m



Modèles:

- Version .2.22: jusqu'à 8.15 mètres de portée
capacité de levage : 32.72 tm - poids : 3250 kg
- Version .2.23: jusqu'à 10.20 mètres de portée
capacité de levage : 32.01 tm - poids : 3480 kg
- Version .2.24: jusqu'à 12.30 mètres de portée
capacité de levage : 31.40 tm - poids : 3700 kg
- Version .2.25: jusqu'à 14.60 mètres de portée
capacité de levage : 30.58 tm - poids : 3900 kg
- Version .2.26: jusqu'à 16.70 mètres de portée
capacité de levage : 30.17 tm - poids : 4100 kg
- Version .2.27: jusqu'à 16.70 mètres de portée
capacité de levage : 29.66 tm - poids : 4280 kg
- Version .2.28: jusqu'à 16.70 mètres de portée
capacité de levage : 29.15 tm - poids : 4400 kg
- Version AC.2.24: jusqu'à 16.70 mètres de portée
capacité de levage : 31.60 tm - poids : 3610 kg
- Version AC.2.25: jusqu'à 16.70 mètres de portée
capacité de levage : 31.29 tm - poids : 3810 kg
- Version AC.2.26: jusqu'à 16.70 mètres de portée
capacité de levage : 31.09 tm - poids : 4010 kg
- Version .2.24/L323: jusqu'à 15.20 mètres de portée
capacité de levage : 31.40 tm - poids : 4455 kg
- Version .2.24/L324: jusqu'à 20.05 mètres de portée
capacité de levage : 31.40 tm - poids : 4555 kg
- Version .2.25/L213: jusqu'à 22.00 mètres de portée
capacité de levage : 30.58 tm - poids : 4480 kg
- Version .2.25/L214: jusqu'à 24.60 mètres de portée
capacité de levage : 30.58 tm - poids : 4550 kg
- Version .2.25/L323: jusqu'à 22.25 mètres de portée
capacité de levage : 30.58 tm - poids : 4660 kg
- Version .2.25/L324: jusqu'à 24.15 mètres de portée
capacité de levage : 30.58 tm - poids : 4760 kg
- Version .2.26 L212: jusqu'à 22.80 mètres de portée
capacité de levage : 30.17 tm - poids : 4560 kg
- Version .2.26 L213: jusqu'à 24.80 mètres de portée
capacité de levage : 30.17 tm - poids : 4640 kg
- Version .2.26 L214: jusqu'à 26.70 mètres de portée
capacité de levage : 30.17 tm - poids : 4710 kg
- Version AC.2.24/L323: jusqu'à 18.45 mètres de portée
capacité de levage : 31.60 tm - poids : 4365 kg
- Version AC.2.24/L324: jusqu'à 20.35 mètres de portée
capacité de levage : 31.60 tm - poids : 4465 kg

F345A/RA

- | | | | | | | | | |
|--|--|---|--|--|--|---|---|--|
| ADC
Automatic
Dynamic Control
control | CPM
Crane Position
Monitoring
control | FS
Flow Sharing
performance | FSC
Fassi Stability
Control
control | FWD
Fewer Welds
Design
strength | MPES
Multi Power
Extension System
performance | PROLINK
Progressive
Link
performance | RCH/RCS
Radio Remote
Control
control | UHSS
Ultra High
Strength Steel
strength |
|--|--|---|--|--|--|---|---|--|

F345RA xe-dynamic

Modèles:

Version .2.22: jusqu'à 8.15 mètres de portée
capacité de levage : 32.72 tm - poids : 3460 kg
Version .2.23: jusqu'à 10.20 mètres de portée
capacité de levage : 32.01 tm - poids : 3630 kg
Version .2.24: jusqu'à 12.30 mètres de portée
capacité de levage : 31.40 tm - poids : 3885 kg
Version .2.25: jusqu'à 14.60 mètres de portée
capacité de levage : 30.58 tm - poids : 4105 kg
Version .2.26: jusqu'à 16.70 mètres de portée
capacité de levage : 30.17 tm - poids : 4290 kg
Version .2.27: jusqu'à 16.70 mètres de portée
capacité de levage : 29.66 tm - poids : 4460 kg
Version .2.28: jusqu'à 16.70 mètres de portée
capacité de levage : 29.15 tm - poids : 4591 kg
Version RAC.2.24: jusqu'à 16.70 mètres de portée
capacité de levage : 31.60 tm - poids : 3795 kg
Version RAC.2.25: jusqu'à 16.70 mètres de portée
capacité de levage : 31.29 tm - poids : 4015 kg
Version RAC.2.26: jusqu'à 16.70 mètres de portée
capacité de levage : 31.09 tm - poids : 4200 kg
Version .2.24/L323: jusqu'à 15.20 mètres de portée
capacité de levage : 31.40 tm - poids : 4640 kg
Version .2.24/L324: jusqu'à 20.05 mètres de portée
capacité de levage : 31.40 tm - poids : 4740 kg
Version .2.25/L213: jusqu'à 22.00 mètres de portée
capacité de levage : 30.58 tm - poids : 4685 kg
Version .2.25/L214: jusqu'à 24.60 mètres de portée
capacité de levage : 30.58 tm - poids : 4755 kg
Version .2.25/L323: jusqu'à 22.25 mètres de portée
capacité de levage : 30.58 tm - poids : 4865 kg
Version .2.25/L324: jusqu'à 24.15 mètres de portée
capacité de levage : 30.58 tm - poids : 4965 kg
Version .2.26 L212: jusqu'à 22.80 mètres de portée
capacité de levage : 30.17 tm - poids : 4750kg
Version .2.26 L213: jusqu'à 24.80 mètres de portée
capacité de levage : 30.17 tm - poids : 4835 kg
Version .2.26 L214: jusqu'à 26.70 mètres de portée
capacité de levage : 30.17 tm - poids : 4905 kg
Version RAC.2.24/L323: jusqu'à 18.45 mètres de portée
capacité de levage : 31.60 tm - poids : 4550 kg
Version RAC.2.24/L324: jusqu'à 20.35 mètres de portée
capacité de levage : 31.60 tm - poids : 4650 kg



Equipements hydrauliques/électroniques:

- distributeur hydraulique D850
- dispositif de commande radio RCH/RCS
- Rotation: modèle F345A xe-dynamique, 400° sur crémaillère et pignon. Modèle F345RA xe-dynamique, rotation continue sur couronne de rotation
- Prolink pour la version F345A.2

OPTIONAL

XF Extra Fast performance	XP Extra Power performance	CQ Cast Quality strength	D850 Digital Multifunction Distributor Bank control	FX500 Fassi Electronic Control control	RPS Rack and Pinion System strength
--	---	---------------------------------------	---	--	---

D900 Digital Multifunction Distributor Bank control	FL Full Lift performance	OHT Outrigger Hydraulic Tilt performance
ME Manual Extension control	FSA Fassi Smart App performance	OTC Oil Temperature Control control
GAS Grab Automatic Shake control	IoC Internet of Cranes service	

La grue F1 10A.0.23 entre en scène sur le circuit automobile d'Indianapolis 500



La nouvelle grue de Fassi fait ses débuts sur le légendaire circuit américain avec Giuffre Bros Cranes Inc et le distributeur Fascan

101ÈME ÉDITION

La 101^{ème} édition de la célèbre course automobile Indianapolis 500 a eu lieu au mois de mai dernier. Lorsqu'un accident grave s'est produit au 53^{ème} tour, la grue F110A.0.23 est entrée en action pour récupérer les voitures impliquées dans l'accident.



Fassi a participé à la légendaire course d'Indianapolis 500 avec la grue F110A.0.23, grâce à la société Giuffre Bros Cranes Inc, cliente du distributeur américain de Fassi, Fascan International Inc.

Depuis 2013, Giuffre, qui utilise des grues Fassi, est le fournisseur officiel des services de récupération des véhicules du légendaire circuit ovale d'Indianapolis. Cette année, sa participation a été particulièrement importante, car elle a marqué l'entrée sur le marché de la nouvelle grue F110A.0.23, montée sur un véhicule Freightliner avec un châssis de 15 tonnes.

C'était le 28 mai 2017. La 101^{ème} édition de la célèbre course d'Indianapolis battait son plein. Pendant le 53^{ème} tour, deux voitures ont été impliquées dans un grave accident et ont été obligées d'abandonner la course. La collision, qui, heureusement, n'a pas fait de blessés, a également causé des dommages aux barrières et la course a dû être interrompue pendant 20 minutes. Le véhicule de secours est immédiatement entré sur le circuit pour sortir de la piste les voitures endommagées permettent aux

commissaires de course de rétablir les conditions de sécurité nécessaires pour que la compétition puisse reprendre. Les voitures de course de la formule Indy pèsent environ 770 kg; par conséquent, la version à trois allongement de la F110A a permis de soulever facilement une voiture endommagée à une distance de 9 mètres de la colonne, laissant ainsi un espace de travail parfaitement suffisant autour du véhicule accidenté.

Le distributeur américain du matériel Fassi, Fascan International Inc, a aidé Giuffre Bros à choisir la combinaison châssis/grue la plus adaptée pour cette application spécifique. Nous allons assister, en 2017, au lancement d'un deuxième véhicule parfaitement identique. La participation à des salons spécialisés dans le domaine des équipements de levage a été décisive pour la visibilité de la marque. Le véhicule de secours utilisé sur le circuit Indy 500 avait déjà été exposé par Fassi et Fascan en mars 2017, à l'occasion du salon Conexpo, à Las Vegas. Le personnel de Fascan en a été reconnaissant à Giuffre Bros.



Le véhicule de secours est immédiatement entré sur le circuit pour sortir de la piste les voitures endommagées permettent aux commissaires de course de rétablir les conditions de sécurité nécessaires pour que la compétition puisse reprendre



Giuffre Bros. Cranes Inc.



Giuffre Bros Cranes Inc est une entreprise familiale basée à Milwaukee, qui a été fondée en 1963 par les frères Frank et Dominic Giuffre. Au cours de ses 54 années d'existence, la société s'est développée, en élargissant sa gamme de services. Actuellement, elle propose, à la fois à l'achat et à la location, des camions avec grues, des chariots télescopiques, des grues pour camion à flèche articulée ainsi que des accessoires et des équipements auxiliaires. Les clients de Giuffre Bros Cranes Inc sont principalement des sociétés de bâtiment et d'autres entreprises qui utilisent des grues, situées sur tout le territoire américain. Giuffre Bros Cranes Inc possède des succursales à Milwaukee, Chicago, Salt Lake City, Phoenix et Palm Beach. La société a célébré, au début du mois de juin dernier, la vente de son 5000ème équipement.



SEDI:

- Milwaukee
- Chicago
- Salt Lake City
- Phoenix
- Palm Beach

Fascan International, Inc.



Fascan International distribue les grues hydrauliques de Fassi aux Etats Unis depuis 1992 et a vendu plus de 5000 équipements à des clients de différents secteurs. Fascan propose une gamme complète de grues pour camion à flèche, de 1.9 à 1.50 tm, via son réseau de vente et ses ateliers agréés qui couvrent tout le territoire des Etats Unis.



Distributore gru idrauliche Fassi negli USA

LE CIRCUIT INDIANAPOLIS 500



Indianapolis 500 n'est pas une simple course automobile. C'est une véritable légende. La première course a eu lieu sur le circuit Indianapolis 500, le 30 mai 1911. Le circuit avait été construit deux ans auparavant, sous la direction de Carl G. Fisher, qui voulait doter la ville d'un circuit sur lequel les constructeurs automobiles puissent tester leurs véhicules, tout en permettant

aux pilotes de course d'améliorer leurs performances. Cette course a lieu le week-end du Memorial Day (le dernier week-end de mai), sur la piste ovale de l'Indianapolis Motor Speedway. Le premier Indy 500 a été remporté par Ray Harroun sur une Marmon Wasp, tandis que la plus récente édition (le 28 mai 2017) a vu la victoire du japonais Takuma Sato.

La forme de cette piste, de quatre kilomètres de long, est rectangulaire, avec deux longues lignes droites et deux lignes droites plus courtes, qui relient quatre virages à 90°. La vitesse moyenne atteinte par les pilotes est de 340-350 km/h. Il se passe toujours plein de choses pendant cette course. Parfois, 15 pilotes différents peuvent se succéder à la tête de la course.



Une équipe PUISSANTE

Plusieurs véhicules équipés de bras MARREL AL 20 ainsi que deux grues de chargement Fassi F135AK tiennent une position clé dans les activités d'AWISTA.

AWISTA

AWISTA GmbH est un prestataire de services basé à Düsseldorf-Flingern, où l'entreprise dispose de vastes installations et est sous contrat avec le département des travaux publics de la ville de Düsseldorf. L'entreprise possède un parc de différents types de véhicules, très puissants, permettant à AWISTA d'accomplir, avec la plus grande efficacité, les tâches qui lui sont demandées.

Peter Leuten





Un mardi, à la mi-juillet, Bernd Siebert, responsable de l'achat de nouveaux véhicules pour le prestataire de service AVISTA à Düsseldorf, a rencontré le responsable des ventes de l'entreprise HGS Fahrzeugbau GmbH établie à Recklinghausen, Ralf Neumüller, dans les locaux de son entreprise.

AVISTA - chargée de l'élimination des déchets domestiques, des encombrants et des produits recyclables, ainsi que du déneigement des routes l'hiver, à Düsseldorf et dans de nombreuses localités environnantes - est une très grande entreprise, qui compte plus de 800 employés et qui dispose d'un grand parc de véhicules.

Ce parc est absolument indispensable, compte tenu du fait qu'un grand nombre d'activités doivent être exécutées ici, au cœur de la région du Rhin. C'est pour cette raison que Siebert doit également s'assurer que les véhicules soient équipés de la manière la plus efficace, tout en se conformant aux contraintes budgétaires. Il s'agit, évidemment, d'un équilibre instable et complexe, où tous les éléments doivent s'harmoniser et continuellement conduire à de nouvelles acquisitions.

Les dernières combinaisons d'équipement achetées auprès de HGS à Recklinghausen ayant été en service depuis un moment, Siebert, avec l'aide de Neumüller, procède aujourd'hui à une

AVISTA - chargée de l'élimination des déchets domestiques, des encombrants et des produits recyclables, ainsi que du déneigement des routes l'hiver, à Düsseldorf et dans de nombreuses localités environnantes - est une très grande entreprise, qui compte plus de 800 employés et qui dispose d'un grand parc de véhicules

évaluation de la situation actuelle, en envisageant une approche de résolution des problèmes encore plus pratique au sein de l'entreprise.

Le fait est que, rien qu'à Düsseldorf, AVISTA vide environ 128 000 poubelles, plus de 21 000 poubelles de papier et près de 40 000 containers de déchets recyclables, semaine après semaine.

En plus de cela, l'entreprise doit régulièrement vider les containers à verre et à papier et gérer l'élimination d'un volume



Le fait est que, rien qu'à Düsseldorf, AWISTA vide environ 128 000 poubelles, plus de 21 000 poubelles de papier et près de 40 000 containers de déchets recyclables, semaine après semaine

considérable de déchets encombrants et de déchets végétaux. C'est précisément ce sujet que les représentants des deux entreprises, qui travaillent en étroite collaboration depuis des années, voulaient aborder, c'est à dire la possibilité d'acquiescer de nouveaux containers à déchets grâce à la combinaison d'une structure et d'une grue. L'une des premières grues à container disposant d'une structure sans armature et d'une plateforme, produite par l'entreprise Garant GmbH à Bönen, a été récemment équipée du système hydraulique nécessaire et d'une grue de chargement supplémentaire fournie par le constructeur basé à Recklinghausen. Un autre bras, équipé d'une grue F135AK également développé par HGS, est utilisé depuis plus longtemps. L'idée de configurer ces deux installations spéciales est liée aux différentes exigences avec lesquelles Siebert doit composer. D'un côté, il doit s'assurer que les deux véhicules à trois essieux peuvent réaliser les tâches spécialisées réalisées d'ordinaire par les véhicules de ramassage des déchets verts et des déchets encombrants, ainsi que des containers à verre et à papier. De l'autre, il doit s'assurer que tous les véhicules de la flotte d'AWISTA MAN TGS



“Le modèle Marrel Ampliroll AL 20s, grâce à sa fabrication, présente des avantages incroyables et offre d’énormes réserves de puissance grâce à ses gigantesques vérins hydrauliques. Chez HGS, nous n’utilisons plus rien d’autre. ”

26.320 équipés de bras Marrel AL 20 soient toujours en mesure de transporter un container standard de 7 mètres, et qu’ils pourront donc être équipés d’appareils à bras.

Pour poursuivre ce développement, Siebert, mais également Neumüller, souhaitent vérifier dans quelle mesure ces combinaisons de camions-grues-grues à crochet se révèlent efficace. Pour cela, Siebert a demandé leur avis à deux de ses conducteurs les plus expérimentés. Marek Kryzaniak et Torsten Kütke qui conduisent tous les deux des camions à trois essieux MAN TGS 26.320, équipés de bras et de grues de chargement Fassi F135AK. Les retours des deux conducteurs sont identiques, à savoir que la combinaison d’un appareil à bras et de la grue Fassi chez AWISTA s’est révélée efficace en très peu de temps. La relative légèreté de la grue Fassi permet un « champ et une portée de travail étendu, qui peut se révéler pratique dans les espaces réduits, si vous choisissez une position de stationnement réfléchi et adaptée », explique Krzyzaniak. Il utilise principalement la combinaison camion-grue-grue / bras pour le ramassage des containers à papier et à verre de la ville, prévus pour le recyclage, c’est pourquoi il se félicite de pouvoir compter sur les réserves de puissance offertes par la capacité de levage de 1,2 tm de la grue, à pleine extension.

« Compte tenu de sa position sur l’appareil à bras, la grue est positionnée de manière pratique au milieu du véhicule, et grâce à sa portée maximale de 10,8 mètres, elle est capable d’atteindre directement le sol qui l’entoure », ajoute Kütke. « Cela réduit de manière considérable la charge de travail et cela nous permet de garer le véhicule pratiquement n’importe où ». À l’aide d’une commande à distance Fassi, d’un Rotator Kinshofer et grâce à une manipulation incroyablement pratique des encombrants, les déchets biodégradables peuvent être transférés d’un container à l’autre, en toute sécurité et en un rien de temps. Siebert voulait vérifier cela par lui-même et a demandé à Kütke de faire tourner la grue autour du véhicule. En très peu de temps la grue Fassi était prête à l’emploi. Après avoir fait tourner une nouvelle fois la grue, à la demande de Siebert, et après l’avoir replacée au-dessus du corps de l’engin, le conducteur a dû entamer le mouvement de bascule. Soudain, le chargement s’est mis à glisser à un angle de 30 degrés, et Kütke a un peu abaissé la grue, afin d’en sécuriser sa prise sur les encombrants avec plus de précision. « Ça marche aussi en position inclinée ? » a demandé le responsable expérimenté des achats. « Oui, sans problème », a répondu Kütke, « la seule chose que je ne peux pas faire, c’est atteindre la position arrière maximale du véhicule, qui est “atteignable en théorie”. Là, le détecteur de position lance son signal d’alarme. Sinon, les tuyaux hydrauliques se déchireraient. » Et c’est d’ailleurs précisément cela qui rend la combinaison d’une grue à container et d’un véhicule de



transport routier si extraordinaire : pour obtenir un mouvement de bascule combiné avec la grue, l’alimentation hydraulique indispensable permettant à la superstructure de se détacher du véhicule et d’être transférée à l’arrière du modèle. Évidemment, cela implique également de déplacer le tuyau d’alimentation à l’arrière du véhicule, puis le long du cadre du container, jusqu’à l’avant de la grue.

Kütke était convaincu que l’achat d’un container disposant d’un bras, pour vider chaque charge dans un grand container en position basse, après chaque tournée de ramassage, serait d’un grand profit, et que cela vaudrait certainement le coup.

Siebert a expliqué pourquoi il voulait placer l’incinérateur de déchets à côté, pour qu’il soit facile d’accès puisqu’il n’est séparé que par une ligne de chemin de fer, mais il a insisté sur le fait que si les véhicules de ramassage se rendaient directement ici, ils seraient peut-être obligés de faire la queue longtemps. La solution intermédiaire de stockage permet au MAN TGS, avec ses équipements spécialisés, de procéder à deux tournées de ramassage par jour.

S’ils insistent sur le fait que les véhicules procèdent à deux ramassages par jour, et donc à deux transferts de déchets dans des containers standards, il est évident que les conducteurs apprécient l’utilisation du bras Marell, car il permet de vider le contenu du container dans toutes les positions souhaitées.

Neumüller souligne que : « le container sur le bras Marell montre sa grande force quand il est, par exemple, rempli à ras bord de déchets dégradables prêts à être envoyés aux centres de compostage, ou s’il est chargé de déchets encombrants destinés à l’usine d’incinération ou à l’usine de tri des déchets et

qu'il doit être remonté hors de la fosse. Ces containers, quand ils sont remplis à ras bord, sont extrêmement lourds, et ils ont été de nombreux bras auparavant. Le modèle Marrel Ampliroll AL 20s, grâce à sa fabrication, présente des avantages incroyables et offre d'énormes réserves de puissance grâce à ses gigantesques vérins hydrauliques. Chez HGS, nous n'utilisons plus rien d'autre. »

La procédure mise en place à Düsseldorf a déclenché une vaste reconfiguration de la superstructure de Garant. Afin de répondre aux exigences et pour minimiser les modifications dans le temps, la grue de chargement F135K ne devait pas être intégralement repliée à l'approche des points de ramassage, mais devait être placée au-dessus de la charge pendant le transport vers le point de chargement suivant. Cependant, la grue dépassant la hauteur minimum autorisée dans cette position, le fabricant du véhicule a dû équiper la superstructure du container d'une bielle permettant à la grue d'être positionnée environ 10 centimètres plus bas.

Qui plus est, Krzyzaniak assure que les deux véhicules à trois essieux peuvent être équipés de superstructures adéquates et qu'ils

sont prêts à l'emploi.

Siebert voudrait essayer d'utiliser une des quatre superstructures d'épandage de sel d'hiver AWISTA existantes. Ces superstructures spécialisées sont fournies par l'expert Aebi Schmidt Holding AG. Elles sont toujours neuves et ne disposent pas seulement d'un container de sel pour les routes équipé d'un diffuseur de sel hydraulique : ces superstructures comportent également plusieurs containers de sel liquide, un système qui est utilisé à Düsseldorf depuis un moment, pour lutter efficacement contre le verglas.

« C'est d'ailleurs un des grands avantages de la marque Marrel », déclare Neumüller. « Une fois que le crochet est usé, ce qui est inévitable compte tenu des conditions particulièrement difficiles du terrain, il est possible de le changer en toute simplicité, en retirant deux boulons, sans avoir à changer l'ensemble de l'équipement. » Vers la fin de la réunion, Neumüller passe à un autre sujet, en insistant sur le fait que ces performances extraordinaires des engins Marrel se retrouvent également sur les bras plus petits. « Ce MAN TGW 18.290 », remarque-t-il en désignant un camion qui est en train de se garer à 14h30 - parfait



« Une fois que le crochet est usé, ce qui est inévitable compte tenu des conditions particulièrement difficiles du terrain, il est possible de le changer en toute simplicité, en retirant deux boulons, sans avoir à changer l'ensemble de l'équipement. »

exemple de ponctualité, marque la fin de la journée de travail pour une série de véhicules AWISTA en service - « ce camion a récemment été équipé d'un bras Marrel AL 14. AWISTA a acheté ce véhicule afin de pouvoir gérer des containers à déchets industriels et pour transporter des containers à chargement dans des espaces confinés. Il est déjà essentiel pour l'élimination des déchets d'un ensemble d'immeubles dans le quartier de Ratingen, où les habitants se débarrassent de leurs déchets via un conduit à déchets. » Dans ce cas précis, un véhicule à trois essieux aurait été un meilleur choix, ajoute-t-il, cependant il n'y a tout simplement pas assez de place pour permettre à un tel véhicule de manœuvrer. Par conséquent, l'AL 14 doit pouvoir offrir les mêmes performances que celles prévues à l'origine avec le modèle plus grand AL 20.

Pour en revenir à la raison principale de cette réunion, Siebert et Neumüller ont décidé, pour l'instant, d'attendre la mise en place des prochains développements avant de se revoir à l'automne.



Cranab et Fassi à la conquête du marché slovène des grues **FORESTIÈRES**

Rencontre avec Mitja Bencic, un entrepreneur slovène travaillant dans le secteur du transport de bois, qui utilise une Cranab TZ12 dans une forêt, dans les environs de Postojna

CRANAB TZ12

La TZ12 est une grue 12 tm disponible avec trois différentes longueurs: 8.3 m, 9.3 m et 10.5 m. Cette nouvelle grue, fabriquée selon les principes requis pour les machines destinées à l'industrie forestière, est solide, sûre et de très grande qualité.





Il y a à juste un an, Fassi Gru a annoncé l'acquisition d'une participation majoritaire dans la société suédoise Cranab, leader dans la fabrication de grues pour le secteur forestier: aujourd'hui, la synergie née des stratégies commerciales des deux entreprises commence déjà à donner des résultats.

Nous nous trouvons dans les environs de Postojna, à environ 50 kilomètres de Trieste, dans une forêt en bordure d'autoroute. Nous avons rendez-vous avec Mitja Bencic, un dynamique entrepreneur slovène spécialisé dans le transport du bois, et avec son véhicule Mercedes-Benz Arocs 2551 flambant neuf, sur lequel est montée la grue Cranab TZ12, produit-phare du fabricant suédois: c'est le premier produit Cranab dans la longue carrière de Mitja. Le commerce du bois, qui est l'une des principales ressources économiques de cette région, a déjà commencé à attirer de nombreux concurrents internationaux de Cranab. C'est la raison pour laquelle l'avis de cet entrepreneur slovène expérimenté, qui travaille tous les jours avec ce type de véhicule, est particulièrement important.

"Je suis entièrement satisfait," nous dit Mitja Bencic. "La Cranab TZ12 fonctionne parfaitement, elle se déplace rapidement et avec précision, grâce à l'efficacité des commandes, et possède une excellente capacité de levage près de la colonne. Le siège est extrêmement confortable. Cela peut paraître secondaire, mais quand vous devez rester assis pendant toute la durée du chargement d'un camion cela peut être très important. Je l'utilise depuis quelques semaines seulement, donc je ne peux pas encore m'exprimer sur sa fiabilité, mais il suffit de la regarder pour savoir qu'elle a été conçue pour durer sans problèmes. Par exemple, la protection des composants hydrauliques, avec les tuyaux à l'intérieur de la colonne, est une solution très intelligente et la grue dans son ensemble semble très solide. Pendant que je travaille, je vérifie régulièrement la température de fonctionnement, pour éviter tout risque inutile, mais, récemment, je n'ai pas été obligé de m'en occuper trop souvent et je n'ai pas eu de problèmes, même dans des

conditions extrêmes. C'est un produit suédois et, en Suède, le transport de bois est une activité très courante et un terrain d'essai unique, comme ici."

La Cranab TZ12 est montée sur un camion Mercedes-Benz Arocs 2551 6x2 équipé de transmission par commande hydraulique sur l'essieu avant. Il s'agit d'une transmission par commande hydraulique supplémentaire, que l'on utilise quand l'adhérence est insuffisante et qui transforme le véhicule en 6x4, tandis que sur route le camion revient à sa configuration normale. Cette solution, associée à la grue Cranab TZ12 et à la remorque, offre vraiment une flexibilité unique. Le véhicule est doté d'une transmission turbo-diesel six cylindres en ligne, d'un moteur 12.8 litres OM471, 510 chevaux, le tout associé à une boîte de vitesses automatique PowerShift.

Le montage de la grue Cranab sur le véhicule Arocs a



été effectué par la société Hidravlik Servis de Postojna, le revendeur agréé de Fassi Gru pour la Slovénie et la Croatie. "La capacité et la compétence technique nécessaires pour produire des aménagements conçus sur mesure en fonction des exigences des clients sont, depuis des années, un avantage très prisé sur le marché," explique le directeur

La Cranab TZ12 est montée sur un camion Mercedes-Benz Arocs 2551 6x2 équipé de transmission par commande hydraulique sur l'essieu avant



financier de la société Mateja Umek Simšič. "Nous distribuons les produits Fassi Gru en Slovénie depuis 16 ans et en Croatie depuis 4 ans: les grues Fassi, tout comme le matériel Cranab, présentent de nombreux atouts qui apportent une valeur ajoutée supplémentaire à notre attention pour le client: ce qui représente souvent un facteur déterminant dans un contexte concurrentiel de plus en plus pointu. L'aménagement du Mercedes Arocs a été entièrement géré par notre atelier,

selon les instructions de notre service technique: nous nous sommes occupés du faux-châssis et de tous les systèmes hydrauliques et électriques. Cela fait partie d'une commande globale de Mercedes-Benz Slovenia pour l'aménagement de plusieurs véhicules, qui seront tous équipés de grues Cranab TZ12. Ce partenariat met en avant tous les avantages de nos équipements et de leur combinaison avec la châssis du constructeur allemand."

Mitja Bencic souligne l'importance du service dans le cadre d'une utilisation journalière de ce type d'équipements: "Il est absolument essentiel de savoir que l'on peut compter sur une organisation efficace, prête à intervenir, en cas de problème, avec son atelier mobile et qui dispose toujours des pièces détachées nécessaires pour la réparation. Et, bien entendu, la compétence technique est essentielle. La machine est importante, mais le service l'est tout autant."

Caractéristiques de la grue Cranab TZ12 - 9.3



Dimensions

L 2,53-3,88 m
l 0,95 m
h 2,49 m



Couple de levage maximal

102,8 kNm



Portée hydraulique maximale standard

9,30 m

Equipements Electroniques/Hydrauliques

- Portée hydraulique maximale standard: 9.30 m
- Extension hydraulique: 3.1 m
- Rotation: 425°
- Couple de rotation: 29.3 kNm
- Pression d'utilisation: 26 Mpa
- Capacité de la pompe: 120-160 l/min
- Poids: 2,100 kg



Le Groupe Fassi est en LIGNE

Le site web récemment remanié du Groupe Fassi réunit maintenant toutes les marques ensemble

GROUPE FASSI

Sur le nouveau site web www.fassigroup.com, Fassi Gru, Marrel, Cranab et Jekko sont présents pour partager leur image. C'est une synergie qui se veut être au plus proche des besoins du marché.

FASSI GROUP

FASSI GROUP



Home Sectors Products News and Events Contacts

Lifting Tomorrow

Welcome to the Fassi Group website

Wherever we are, whatever we do, we must always maintain the principles of quality, excellence and innovation. These are the distinguishing features of Fassi's philosophy, not forgetting our great enthusiasm to always take on new challenges. This attitude has made it possible for us to travel down new roads and explore different areas, with all the strength of our tradition and our brand, but always with fresh eyes which are ready to observe and understand which is the best direction to take and which opportunities would be most beneficial.

Fassi Group sectors

Choose a sector in which you are interested, to see which Fassi Group product suits you best and click on the logo to find out more.

<ul style="list-style-type: none"> All Oil & Gas Marine Military Railway Construction Logistic Road Forestry Energy 					

Découvrez l'univers Fassi en un clic. Cet univers est celui de Fassi Gru, Cranab, Marrel et Jekko, tous réunis sur un seul portail global, avec une seule devise : "Le levage de demain". C'est le nouveau site web www.fassigroup.com, qui a été créé pour fournir une seule vitrine pour tout le groupe.

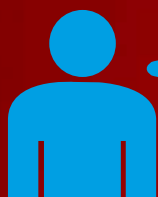
Le nouveau site web réunit tous les spécialistes du levage, des constructeurs de bras hydrauliques, de mini-grues et constructeurs d'équipements spéciaux pour la gestion des déchets et l'industrie forestière. Chaque société du groupe partage les valeurs de qualité, excellence et innovation, qui constituent l'essence du groupe Fassi.

Voici la liste des marques : Fassi, Marrel, Jekko, Cranab, Slagkraft, Vimek et Bracke Forest, avec des liens vers leurs sites respectifs. Sur fassigroup.com vous trouverez la liste de tous les produits fabriqués par les sociétés du Groupe Fassi, ainsi que les différents secteurs auxquels ces produits sont destinés: industrie pétrolière, marine, ferroviaire, industrie militaire, construction, logistique, travaux publics, industrie forestière, énergie et recyclage.

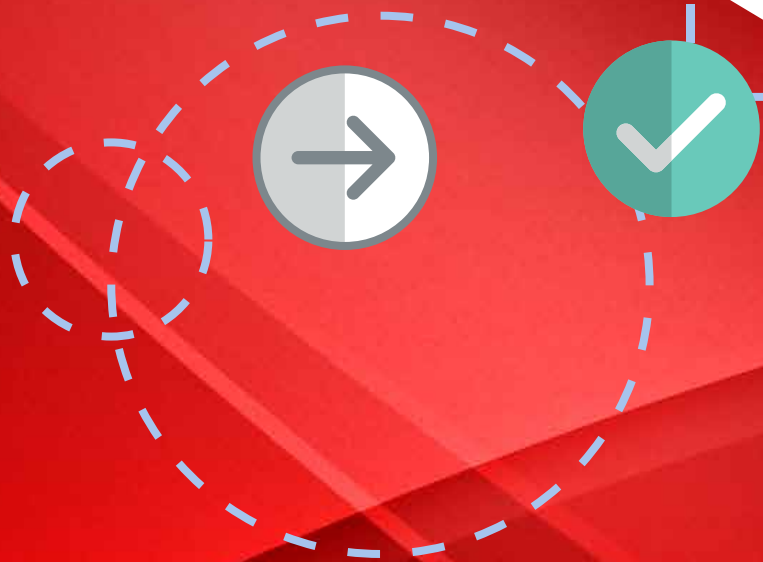
Le site comprend trois grandes rubriques : "secteurs" d'utilisation, brève description des "produits", "nouveauités et événements".

Grâce à sa présence internationale, le groupe est en mesure d'offrir sur le marché mondial une grande variété de solutions pour la logistique et la manutention des matériaux de construction, l'industrie forestière, la gestion des déchets, et autres secteurs.

Au cours de ces dernières années, le groupe industriel d'Albino a évolué, en identifiant de nouveaux domaines d'application dans toutes sortes de segments. C'est cette orientation qui a donné lieu à la création des partenariats avec Marrel, Cranab et Jekko. C'est grâce à un processus mûrement réfléchi que Fassi a mené à bien sa transformation d'entreprise mono-produit, mono-marché et mono-secteur en groupe multi-produits, multi-marchés et multi-secteurs.

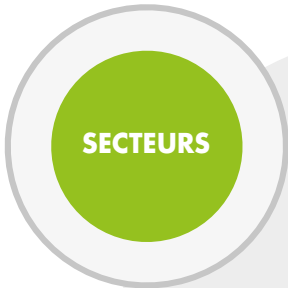


Au cours de ces dernières années, le groupe industriel d'Albino a évolué, en identifiant de nouveaux domaines d'application dans toutes sortes de segments.



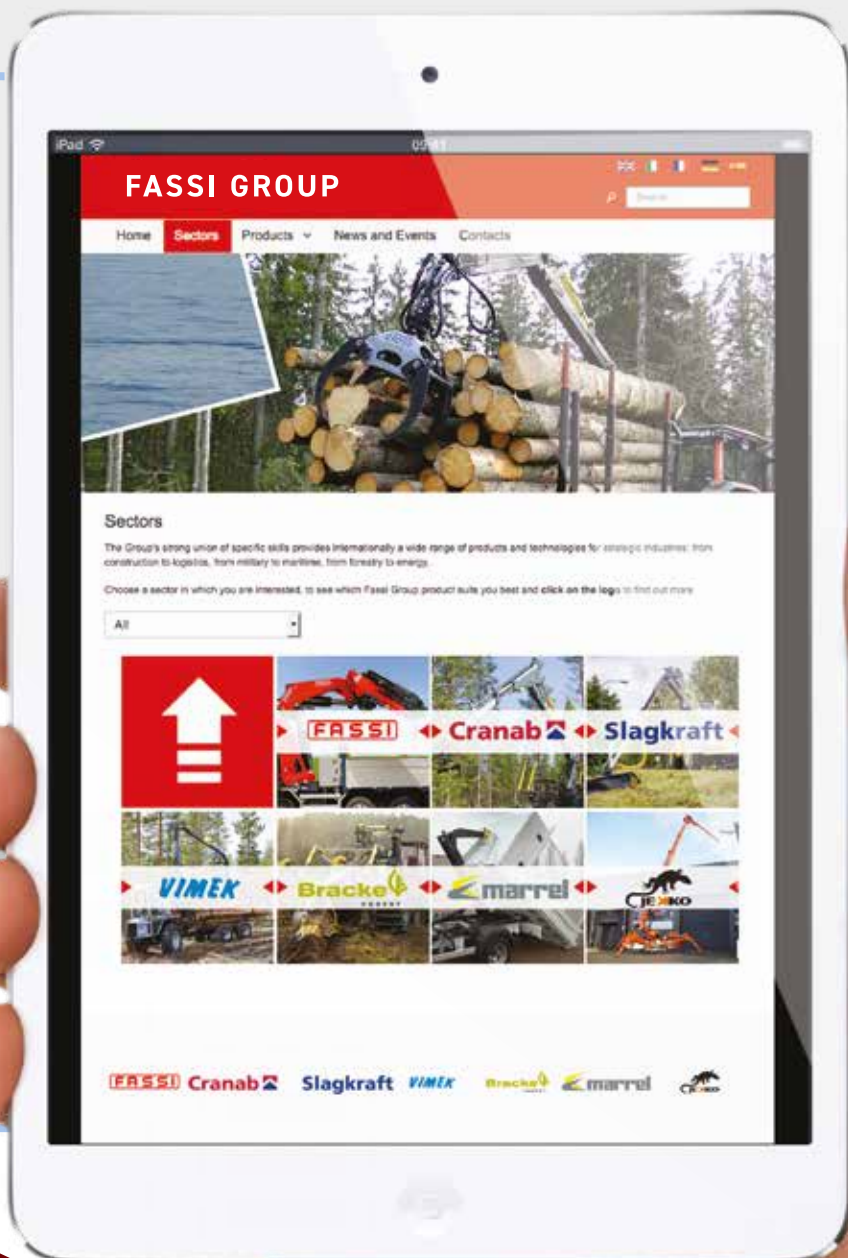
Les produits sont répartis dans les catégories suivantes:

- Technologies de levage Fassi
- Technologies du secteur forestier Cranab Group
- Technologies de recyclage Marrel
- Technologies de levage Jekko



Sur fassigroup.com vous trouverez la liste de tous les produits fabriqués par les sociétés du Groupe Fassi, ainsi que les différents secteurs auxquels ces produits sont destinés: industrie pétrolière, marine, ferroviaire, industrie militaire, construction, logistique, travaux publics, industrie forestière, énergie et recyclage

All	
Oil & Gas	
Marine	
Military	
Railway	
Construction	
Logistic	
Road	
Forestry	
Energy	
Recycling	





Des grues en action: la TZ12 de Cranab en Slovénie, la F110A à Indianapolis et Marrel en Allemagne